



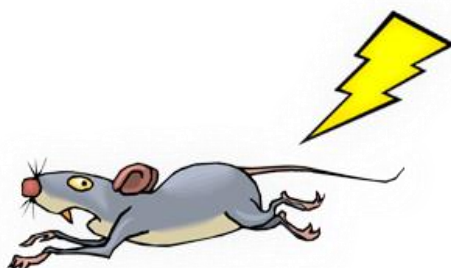
DISINFESTAZIONE VARESE

Disinfestazione Varese di Magica Servizi
via Uberti 6, 21100 Varese – Italia
tel. +39 0332 286810 – info@magicaservizi.com

Derattizzazione

Disinfestazione ratti e topi Varese

Interveniamo anche su Milano, Novara, Canton Ticino



Ratti e topi sono animali molto molesti che infestano case, ville, condomini, uffici, aziende e magazzini con grande facilità. Sono **portatori di malattie** anche gravi e possono **creare danni a impianti elettrici**, cavi e reti di dati.

Come eliminarli una volta per tutte

A causa della loro intelligenza e adattabilità la *disinfestazione ratti e topi* richiede esperienze e competenze specifiche. Solo un professionista aggiornato sulle ultime tecniche di disinfestazione e che conosce le abitudini di questi animali sa come prevederne il comportamento e sa **come e dove posizionare le esche in completa sicurezza** per persone e animali domestici.

Improvvisare non serve a nulla: quindi, a meno che vogliate "riempire la vostra casa di gatti" oppure passeggiare sui vostri pavimenti disseminati di trappole, il modo migliore per liberarsi dei topi è **rivolgersi a degli esperti di derattizzazione**.

Come interveniamo



SOPRALLUOGO

- Analisi degli ambienti;
- individuazione della specie da disinfestare;
- valutazione numero di interventi necessari

INTERVENTO

- posa delle esche

MONITORAGGIO

- sostituzione delle esche consumate;
- controllo in tempo reale dell'andamento della disinfestazione

SANIFICAZIONE

- se necessaria, sanificazione degli ambienti trattati

Tutti i nostri interventi sono preceduti da un **sopralluogo gratuito** sulla zona di disinfestare. Grazie al sopralluogo siamo in grado di fare delle valutazioni precise sull'entità dell'infestazione, sul tipo di ratto o topo infestante e sulle caratteristiche degli ambienti da derattizzare. La **pianificazione dell'intervento** ci permette di bilanciare al meglio energie e costi e massimizzare l'efficacia dei trattamenti. La derattizzazione avviene in genere sempre nell'arco di un certo numero di interventi, sarà nostra cura comunque concordare con voi assieme al preventivo anche il numero di interventi necessari.

Gli **interventi sono discreti e non invasivi** e consentono il normale procedere della vostra attività lavorativa o domestica.

I trattamenti di derattizzazione sono utili non solo come "cura" per eliminare gli animali molesti, ma anche come **forma di prevenzione**, per evitare che la presenza di uno o due topi si trasformi in un'intera colonia, così come per tenere sotto controllo tutti quegli *ambienti maggiormente esposti a rischio infestazione*.

Dove interveniamo

Dalla nostra sede di *Varese* interveniamo sull'intera città, su tutti i paesi limitrofi (Mallate, Gavirate, Busto Arsizio etc.) e su tutto il **Varesotto**. Possiamo portare i nostri servizi anche su **Milano**, Novara, Como e *Canton Ticino*, così come sulle altre province della Lombardia.

Come richiedere un intervento di derattizzazione

Per richiedere un intervento di derattizzazione è sufficiente **contattarci** via mail o telefonicamente: concorderemo insieme a voi la data e l'ora del sopralluogo ed elaboreremo un preventivo con la nostra migliore offerta.

✉ scrivici una mail

info@magicaservizi.com

☎ telefonaci

+39 0332 286810

Perché ratti e topi sono difficili da eliminare

Fortemente adattati a convivere con l'uomo, questi roditori sono molto intelligenti e per questo eliminarli non è facile: nella maggior parte dei casi infatti le **esche velenose** o le trappole meccaniche in commercio si rivelano del tutto inefficaci. I *rodenti* sono in grado di fiutare la presenza di rischi e riescono a evitare il pericolo.

Per portare un **esempio preso dalla nostra esperienza professionale**: durante le disinfestazioni nelle industrie alimentari abbiamo osservato che i topi riescono a distinguere molto bene l'esca velenosa dal "cibo". L'esperienza ci ha quindi insegnato che è necessario mescolare l'esca velenosa con parte del cibo presente e alla quale sono già abituati.

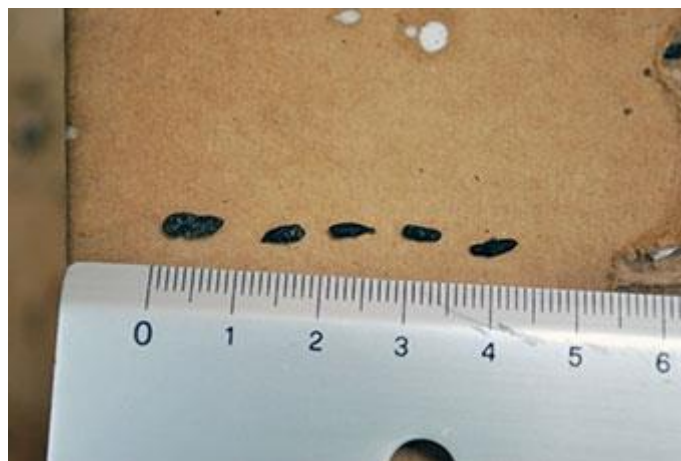
È di estrema importanza considerare comunque che le esche rodenticide fanno uso di sostanze pericolose, che vanno **maneggiate e posizionate solo da personale esperto** per non correre il rischio di avvelenare persone o animali domestici. Infine, topi e ratti sono in grado di cambiare rapidamente abitudini e comportamento appena percepiscono la presenza del pericolo.



Come riconoscere la presenza di topi e ratti?

Esistono alcuni segnali certi della loro presenza, ecco quali sono i principali:

- **rumori di graffi** provenienti da pareti, intercapedini o soffitte. Il topo fa rumore specialmente di notte, quando la casa è tranquilla. I rumori udibili possono essere dei piccoli passi o graffi che sembrano provenire dalle pareti. Questo genere di rumori in genere indica la presenza più esemplari. Se invece sentite degli squittii, potrebbe esserci una tana piena di cuccioli.
- **tracce di escrementi** di topo: sono piccoli, scuri, compatti e somigliano a dei semi. Gli escrementi "freschi" sono umidi e neri, mentre quelli più vecchi sono secchi e di color grigio più chiaro. La presenza di escrementi in un luogo specifico indica che probabilmente qualcosa li attira proprio lì, oppure è presente una crepa o un foro che ne consente il passaggio.



- **Urina** di topo, dall'odore acre e pungente simile all'ammoniaca. Sia i ratti sia i topi urinano spesso durante i loro spostamenti, formando delle vere e proprie "piste olfattive" lungo i loro percorsi.
- **Impronte** dei loro passaggi: piccole, a volte simili a degli strisciamenti, altre volte è chiaramente distinguibile la sagoma della zampa. Sulle normali superfici (pavimenti, piastrelle, parquet) ovviamente non sono visibili, ma lo diventano su superfici polverose o spargendo farina, borotalco e altre polveri impalpabili.
- **cadaveri** di roditori: si tratta della situazione più lampante, che indica un livello di infestazione davvero molto elevato;

Come arrivano ratti e topi?

Ci sono molti fattori che possono generare una infestazione da parte di topi e ratti. In primis la pulizia degli ambienti, la facilità di trovare **luoghi riparati e nascosti** e l'accessibilità a fonti di acqua e **soprattutto di cibo** (sia nella forma di resti e avanzi, sia di dispense alimentari). Ecco quindi che diventa di fondamentale importanza *mantenere puliti gli ambienti*, e individuare, quindi monitorare possibili nascondigli.

Di importanza determinante anche l'**ubicazione del luogo e cosa c'è nei dintorni**: considerato che i topi "non si possono materializzare" dal nulla, provengono sempre dagli ambienti dove sono già presenti naturalmente (campi, prati, boschi, letti di fiumi, fogne, capannoni e case abbandonate nelle vicinanze).

Infine, un ultimo aspetto da tenere in considerazione è la possibilità che appaiano in seguito a **lavori di movimento terra, scavi, cantieri edili** nei paraggi etc. I lavori "smuovono" le tane di questi animali che in questo modo cambiano abitudini e trovano nuovi percorsi e accessi alle vostre case, aziende o alle vostre attività.

Quali sono gli ambienti più a rischio infestazione

Per i motivi sopra elencati, è facile comprendere come i luoghi più a rischio infestazione da parte di ratti e topi siano:

- **Attività alberghiere, hotel, ristoranti, pensioni, bar** per la presenza costante di cibo sia come "resti e avanzi" sia come conserve alimentari in dispensa. Sempre per lo stesso motivo sono a rischio anche mense, refettori, catering, supermercati, negozi di alimentari ma anche scuole, asili, caserme, ospedali;
- **aziende agricole, fattorie, agriturismi** per la vicinanza con prati e ambienti naturali idonei alla proliferazione di questi animali. Per lo stesso motivo anche **parchi** pubblici e privati o **giardini** di case e ville sono soggetti a infestazione;
- **fabbriche e industrie** per la facilità con la quale i topi trovano anfratti e luoghi riparati dove nascondersi e formare la colonia. Particolarmente a rischio *industrie alimentari e farmaceutiche*;
- **case private e condomini, ville, palazzi** soprattutto nei periodi freddi dell'anno quando i topi cercano il caldo all'interno delle abitazioni;
- **uffici, capannoni, magazzini** dove si possono nascondere con facilità e possono creare gravi danni agli impianti elettrici o alle reti di dati.

Quanti trattamenti di derattizzazione in genere sono necessari?

La risposta a questa domanda dipende da numerosi fattori, come ad esempio l'entità dell'infestazione, quanti esemplari sono presenti e la specie in questione, dalle metrature e dal tipo dei locali così come dalla loro ubicazione.

In ogni caso, prima di iniziare la disinfestazione noi facciamo sempre un **sopralluogo gratuito** che ci permette di valutare grosso modo il numero di interventi che sarà necessario.

Il **primo intervento** consiste nell'analisi dettagliata dell'ambiente da disinfestare e nella posa delle esche. Gli interventi successivi sono di **monitoraggio** durante i quali teniamo sotto controllo il consumo delle esche già piazzate, provvediamo a rifornire quelle esaurite e controlliamo la presenza dei roditori infestanti rimasti ancora in vita. Gli interventi procedono, a distanza di 10-15 giorni l'uno dall'altro, fino al completo sterminio dell'intera colonia.

A disinfestazione conclusa effettuiamo sempre una serie di **controlli periodici** per verificare che la situazione sia tornata alla normalità.

Le aziende devono fermare l'attività durante la derattizzazione?

Questa domanda è interessante per tutti i titolari di un'industria (ad esempio alimentare) che sono certi di avere una infestazione di ratti nella loro ditta, fabbrica o capannone, ne hanno il sospetto oppure vogliono semplicemente fare un trattamento preventivo.

Durante il trattamento **non è necessario chiudere l'azienda** ed è possibile procedere tranquillamente con il proprio lavoro.

Dopo quanto tempo l'area *derattizzata* è di nuovo agibile?

Rispetto ad altri tipi di disinfestazioni (come ad esempio quella a "getto tifone" per le zanzare) la derattizzazione è **una delle meno invasive** e avviene "in sordina", cioè senza turbare il normale andamento quotidiano o lavorativo nelle aree trattate.

Gli ambienti dove sono presenti le esche **rimangono quindi sempre agibili** per tutta la durata del trattamento.

Inoltre, nella maggior parte dei casi durante i trattamenti (oppure subito dopo) i locali e le aree trattate possono rimanere arredati, quindi senza la necessità di fare sgomberi o spostamenti di mobili o quant'altro.

Quali tipi di prodotti vengono utilizzati per la disinfestazione?

Non facciamo uso né di gas tossici né di veleni liquidi, ma solo di **esche alimentari** o trappole adesive/meccaniche.

Le **esche alimentari** sono la soluzione più spesso impiegata, perchè agiscono efficacemente sfruttando l'appetito e la naturale curiosità di questi animali.



Le esche si presentano come delle scatole robuste e inaccessibili per bambini o animali domestici, con dimensioni diverse a seconda che la disinfestazione debba avvenire per piccoli topi di campagna o per grossi topi cittadini (pantegane). Le scatole vengono posizionate in luoghi precisi e specifici che vengono stabiliti dal nostro disinfestatore in seguito ad un sopralluogo dell'area.

All'interno della scatola è presente l'esca velenosa. Il veleno alimentare è stato studiato per non agire immediatamente ma per permettere al topo di tornare nella sua tana, così gli altri topi della famiglia non riescono a risalire alla causa della morte.

La situazione è leggermente diversa in quei contesti dove invece per legge non è consentito l'utilizzo di veleni (come ad esempio i magazzini alimentari). In questi casi mettiamo delle **trappole adesive** con dei feromoni che attirano il topo. Anche queste trappole sono chiuse in modo tale che quando il topo muore non fa odore.

Quali sono i periodi dell'anno più adatti per una derattizzazione

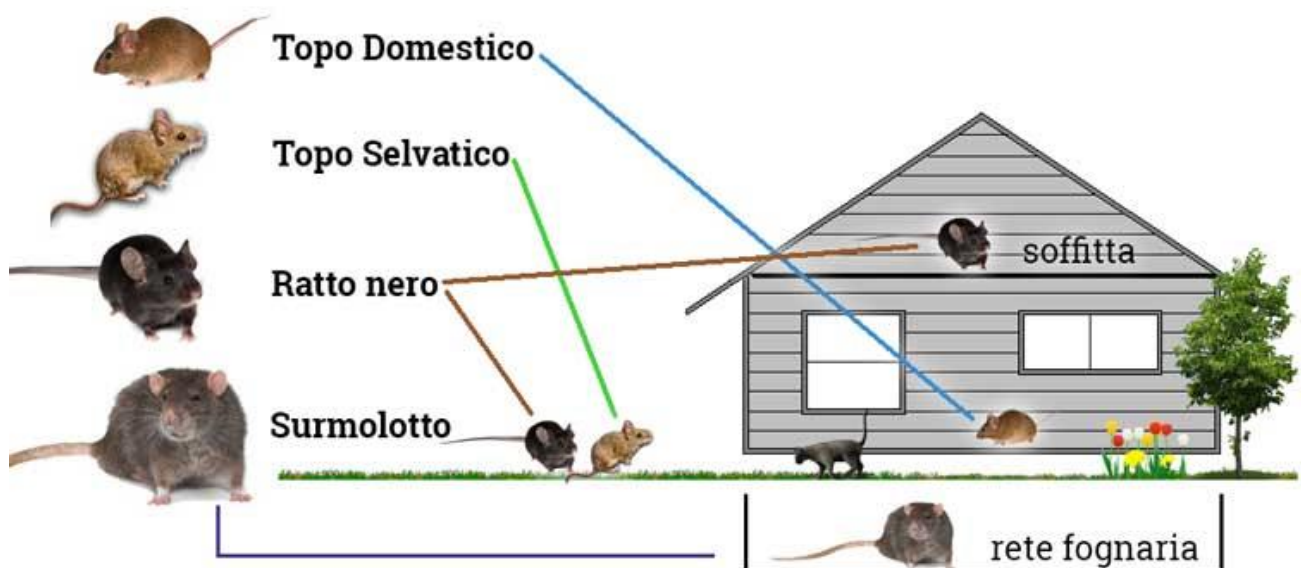
Le infestazioni di topi e ratti dipendono da numerosi fattori, di cui solo uno è il clima o il periodo dell'anno. Detto questo, diventa facile comprendere quindi che i topi e i ratti "non vanno mai in ferie" e il rischio di un'infestazione è sempre presente: per questo motivo **non c'è un periodo più adatto di un altro** per fare un intervento. Piuttosto, la scelta di un periodo dell'anno in particolare ha senso se si vuole pianificare un *intervento preventivo*, che diventa utile soprattutto nel periodo primaverile e estivo, in concomitanza dei cambi di stagione o con l'arrivo dei primi freddi.

Ratti e topi: come distinguerli e riconoscerli

Nel mondo esistono numerose specie di ratti e topi, che cambiano per abitudini, dimensioni e comportamento. Le specie maggiormente diffuse in Italia sono 4: il *topo domestico* (*Mus Musculus*), il *topo selvatico* (*Apodemus sylvaticus*), il *ratto nero* (*Rattus Rattus*) e il *surmolotto* (*Rattus Norvegicus*), noto anche come ratto delle chiaviche, ratto grigio o ratto marrone.

Quali aree della casa infestano

Ecco una mappa che mostra quali aree della casa sono maggiormente infestate da ciascuna delle 4 specie prese in esame:



Topo domestico



- misura dai 7 ai 10 cm di lunghezza;
- non necessita di fonti d'acqua nei paraggi;
- infesta facilmente case e appartamenti;

Topo selvatico



- misura dai 7 a 11 cm di lunghezza;
- vive negli spazi aperti, come giardini e aree verdi;
- infesta frequentemente fattorie, aziende agricole, agriturismi;
 - rovinoso per orti, piante da frutto, giardini;

Ratto nero



- fino a 25 cm di lunghezza;
- abile scalatore, si arrampica facilmente su grondaie e pareti;
 - infesta facilmente soffitte, solai, sottotetti, terrazze;

Surmolotto



- fino a 40 cm di lunghezza;
- amante dell'acqua, vive nelle reti fognarie e da lì infesta i luoghi limitrofi;
 - è un animale aggressivo e combattivo;

Ratti e topi sono pericolosi per la salute?

Ratti e topi sono **estremamente pericolosi per la salute**. Basti pensare che le più gravi epidemie del passato sono state trasmesse proprio da questi animali! I roditori sono veicoli di numerosi parassiti e agenti patogeni che non hanno effetto su questi animali ma possono essere estremamente pericolosi se trasmessi agli esseri umani. Il trasferimento della malattia avviene principalmente attraverso gli escrementi o tramite il contatto con le loro zampine luride. Il pericolo nasce nel momento in cui questi animali esplorano la casa o gli ambienti ed entrano in contatto con gli oggetti d'uso quotidiano, i cibi o i vestiti.

Ecco alcune delle malattie più frequentemente trasmesse dai topi:

- SALMONELLA: questo batterio vive nel tratto intestinale di questi animali;
- PESTE: causata da un batterio che ha come ospite le pulci parassite dei roditori;
- LEPTOSPIROSI: è la malattia europea più pericolosa originata dai roditori; circa il 26-30% dei topi di fogna sono portatori di Leptospirosi;
- TIFO MURINO: malattia trasmessa all'uomo dalla pulce di ratto.

Danni psicologici

La presenza di topi in casa mette a disagio sia per la paura di contrarre malattie sia perché possono scatenare sentimenti di vergogna nelle persone che vengono colpite da un'infestazione, in quanto la loro presenza viene associata alla mancanza di pulizia ed igiene.

Danni a oggetti, piante, impianti e materiali



Oltre ai danni per la salute, da non sottovalutare anche i rischi per la casa e gli uffici, soprattutto cavi e impianti elettrici, reti di dati, piante, orti, mobilio o arredi. Il topo infatti necessita costantemente di spuntare i propri incisivi a crescita continua, e lo fa su qualsiasi cosa gli capiti a tiro.

Rivolgiti ai professionisti

per una eliminazione ratti e topi 100% sicura ed efficace!

Ora che sapete quanto questi animali sono pericolosi, fastidiosi e difficili da allontanare, in caso di infestazione dovrete preoccuparvi solo di una cosa: **contattare dei professionisti il prima possibile.**

La nostra azienda, Magica Servizi, si occupa di disinfestazioni, derattizzazioni e sanificazioni *da oltre 30 anni*. Chiamateci subito per un intervento rapido, un preventivo con sopralluogo gratuito, o un ciclo di prevenzione. Ecco i nostri recapiti:

telefono +39 [0332 28 6810](tel:+390332286810)

mail info@magicaservizi.com